

Утверждена

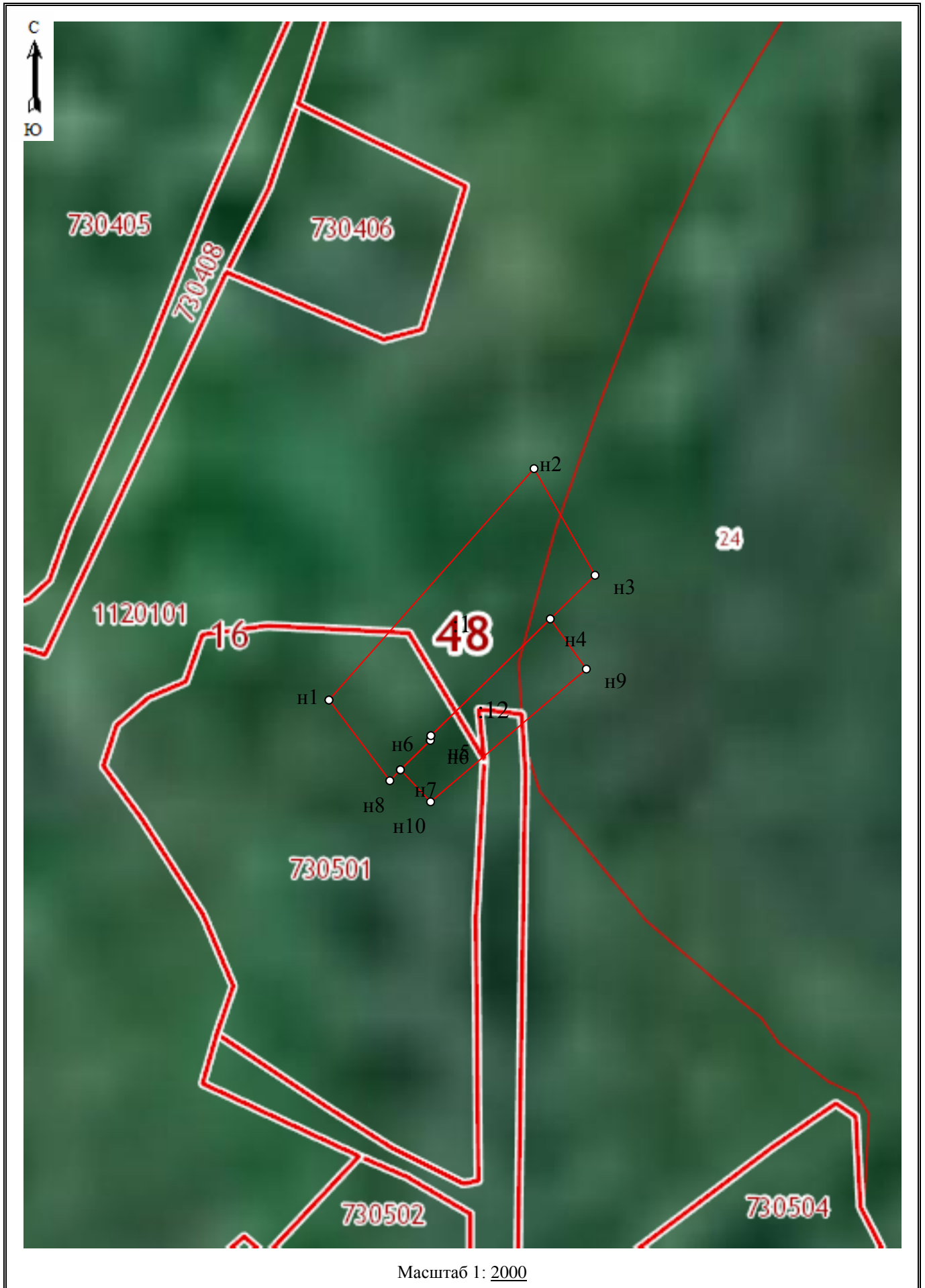
—

(наименование документа об утверждении, включая наименования органов государственной власти или органов местного самоуправления, принявших решение об утверждении схемы или подписавших соглашение о перераспределении земельных участков)

от — № —

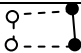
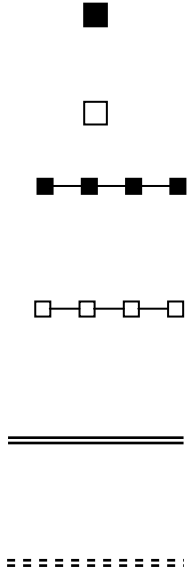





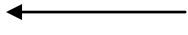
Схема расположения земельного участка или земельных участков на кадастровом плане территории

Условный номер земельного участка		
—		
Площадь земельного участка <u>500</u> м ²		
Обозначение характерных точек границ	Координаты, м	
	X	Y
1	2	3
н1	378944	1343137
н2	379035	1343218
н3	378993	1343242
н4	378976	1343224
н5	378930	1343177
н6	378928	1343177
н7	378916	1343165
н8	378912	1343161
н1	378944	1343137
н7	378916	1343165
н6	378928	1343177
н5	378930	1343177
н4	378976	1343224
н9	378956	1343238
н10	378904	1343177
н7	378916	1343165



Масштаб 1: 2000

Условные обозначения:

№ п/п	Название условного знака	Изображение	Описание изображения
1	2	3	4
1	Земельный участок , размеры которого могут быть переданы в масштабе разделов графической части		для изображения применяются условные знаки №3, №4
2	Земельный участок , размеры которого не могут быть переданы в масштабе разделов графической части ¹ : а) земельный участок, имеющиеся в ГКН сведения о границе которого достаточны для определения ее положения на местности; б) земельный участок, имеющиеся в ГКН сведения о границе которого недостаточны для определения ее положения на местности; в) ранее учтенный земельный участок, представляющий собой единое землепользование с преобладанием обособленных участков, имеющиеся в ГКН сведения о границах которых достаточны для определения их положения на местности; г) ранее учтенный земельный участок, представляющий собой единое землепользование с преобладанием обособленных участков, имеющиеся в ГКН сведения о границах которых недостаточны для определения их положения на местности; д) ранее учтенный земельный участок, представляющий собой единое землепользование с преобладанием условных участков, имеющиеся в ГКН сведения о границах которых достаточны для определения их положения на местности; е) ранее учтенный земельный участок, представляющий собой единое землепользование с преобладанием условных участков, имеющиеся в ГКН сведения о границах которых недостаточны для определения их положения на местности		квадрат черного цвета с длиной стороны 3 мм квадрат с длиной стороны 3 мм, очерченный линией черного цвета, толщиной 0,2 мм квадраты черного цвета с длиной стороны 2 мм, соединенные штрихами черного цвета, толщиной 0,2 мм квадраты с длиной стороны 2 мм, очерченные линией черного цвета, толщиной 0,2 мм, соединенные штрихами черного цвета, толщиной 0,2 мм сплошные параллельные линии толщиной 0,2 мм и расстоянием между ними 1 мм пунктирные параллельные линии с расстоянием между ними 1 мм. Интервал между штрихами – 1 мм, длина штриха – 2 мм, толщина – 0,2 мм
3	Часть границы: а) существующая часть границы, имеющиеся в ГКН сведения о которой достаточны для определения ее местоположения; б) вновь образованная часть границы, сведения о которой достаточны для определения ее местоположения; в) существующая часть границы, имеющиеся в ГКН сведения о которой недостаточны для определения ее местоположения; г) вновь образованная часть границы, сведения о которой недостаточны для определения ее местоположения		сплошная линия черного цвета, толщиной 0,2 мм сплошная линия красного цвета, толщиной 0,2 мм (допускается линия черного цвета, выделенная маркером красного цвета, шириной до 3 мм) пунктирная линия черного цвета, толщиной 0,2 мм, длиной штриха 2 мм и интервалом между штрихами 1 мм пунктирная линия красного цвета, толщиной 0,2 мм, длиной штриха 2 мм и интервалом между штрихами 1 мм (допускается линия черного цвета, выделенная маркером красного цвета, шириной до 3 мм)
4	Характерная точка границы: а) характерная точка границы, сведения о которой не позволяют однозначно определить ее положение на местности б) характерная точка границы, сведения о которой позволяют однозначно определить ее положение на местности		окружность диаметром 1,5 мм круг черного цвета диаметром 1,5 мм
5	Пункт геодезической основы: а) пункт государственной геодезической сети б) пункт опорной межевой сети		равносторонний треугольник со стороной 3,0 мм с точкой внутри квадрат со стороной 2,0 мм с точкой внутри
6	Точка съёмочного обоснования		окружность диаметром 1, мм с точкой внутри
7	Направления геодезических построений при создании съёмочного обоснования		сплошная линия черного цвета толщиной 0,5 мм
8	Направления геодезических построений при определении координат характерных точек границ земельного участка		сплошная линия черного цвета со стрелкой толщиной 0,2 мм

¹ Для обозначения образуемых земельных участков, размеры которых не могут быть переданы в масштабе разделов графической части, применяются условные знаки №2 (а, б), выполненные красным цветом (допускается знак, выполненный черным цветом, выделять маркером красного цвета)